



مقدمه‌ای بر شناخت معماری کاخ‌های تهران در دوره قاجار

I احمدرضا حشمتی
II فریبرز دولت‌آبادی

نوع مقاله: پژوهشی؛ صص: ۱۸۳-۱۶۷
تاریخ دریافت: ۱۳۹۹/۰۷/۱۶؛ تاریخ پذیرش: ۱۳۹۹/۰۹/۰۶
شناسه دیجیتال (DOI): 10.30699/PJAS.4.14.167

چکیده

معماری دوره قاجار به علت قرارگرفتن در سیر انتقالی از سنت‌گرایی به مدرنیته، دارای ویژگی‌های خاصی است و همین موضوع باعث اهمیت و جذابیت مطالعاتی آن می‌شود؛ همچنین سیر تحول بناهای این دوره به سبب تغییرات فرهنگ معماری و زندگی شهرنشینی مردم از اهمیت فراوانی برخوردار است. تأثیرات چند عامل گوناگون دیگر مانند، اقلیم، ارتباطات فرهنگی، تأثیر معماری غرب و... بر شکل‌گیری معماری کاخ‌های تهران اثرشایان توجهی گذاشته است. در این پژوهش علاوه بر مطالعه عوامل فوق در حوزه اختلاف نظرها مخصوصاً در چگونگی تأثیرات معماری هر عهد، سیر تحول آن در هر دوره نیز بررسی می‌شود. در این راستا، پژوهش حاضر معماری کاخ‌های هر دوره از حکومت پادشاهان قاجار را به تفکیک بررسی کرده و روند تغییرات آن را مورد مطالعه قرار می‌دهد و تفاوت‌ها و شباهت‌های آن‌ها را از لحاظ سبک‌شناسی معماری مقایسه می‌کند. این پژوهش در پی شناخت چرایی و چگونگی دستیابی معماران به این الگوی مشخص و میزان تأثیرپذیری از فنون گذشته و تأثیر معماری غرب بر معماری این دوره است. مهم‌ترین بناهای این دوره با روش مشاهده میدانی و مطالعه کتابخانه‌ای و همچنین پژوهش‌های پیشین با شیوه پژوهشی توصیفی-تحلیلی و تطبیقی، بررسی شده‌اند و از میان آن‌ها وجوه افتراق و اشتراك هر يك مورد ارزیابی قرار گرفته است. باتوجه به این‌که تاکنون بر روی کاخ‌های تهران و معماری دوره قاجار از منظر سبک‌شناسی و ویژگی آن‌ها تحقیق شاخصی صورت نگرفته، این مقاله می‌تواند با شناخت عوامل و نحوه شکل‌گیری معماری کاخ‌ها، خلأ تحقیقاتی موجود را تا حدودی پوشش دهد. یافته‌های این پژوهش نشان می‌دهد که با وجود برخی تأثیرگذاری معماری غرب در این دوره، کماکان معماری این دوره بر پایه اصول بنیادین معماری ایرانی-اسلامی، مانند اصل درون‌گرایی، حریمیت و... استوار بوده است.

کلیدواژگان: دوره قاجار، قصرهای تهران، کاخ گلستان، عمارت‌های اشرافی.

I. دانشجوی دکتری معماری، گروه معماری، دانشکده هنر و معماری، واحد تهران غرب، دانشگاه آزاد اسلامی، تهران، ایران.
II. استادیار معماری، گروه معماری، دانشکده هنر و معماری، واحد تهران غرب، دانشگاه آزاد اسلامی، تهران، ایران (نویسنده مسئول).

F.dolatabadi@wtiau.ac.ir

* این مقاله برگرفته از رساله دکتری «احمدرضا حشمتی» با عنوان «سبک‌شناسی و تبیین ویژگی معماری تهران در دوره قاجار، با تمرکز بر کاخ‌ها» در دانشگاه آزاد اسلامی واحد تهران غرب با راهنمایی «فریبرز دولت‌آبادی» در حال انجام است.

مقدمه

شکل‌گیری معماری دوره قاجار را می‌توان به دو مرحله زمانی تقسیم کرد؛ دوره اول، از ابتدای شروع حکومت سلسله قاجار و پایتخت شدن تهران تا پایان حکومت «محمدشاه»، و دوره دوم، از ابتدای سلطنت «ناصرالدین شاه» تا اواخر سلسله قاجار را شامل می‌شود. بخش اول متأثر از معماری دوره صفویه و سبک اصفهان، و بخش دوم تلفیقی و برگرفته از سبک معماری نیمه دوم قرن ۱۸ و ۱۹ م. مغرب زمین است؛ این سبک به عنوان نمادی از تجدد وارد معماری ایران شد و معماری ایران را به شدت تحت تأثیر قرار داد (رضایی نبیی و صالحی تبریزی، ۱۳۹۱: ۶). گفتنی است این تأثیر در سال‌های پایانی دوره قاجار به مراتب بیشتر از سال‌های ابتدایی است؛ درحقیقت می‌توان پادشاهی آخرین شاه قاجار را کاملاً متفاوت از دوره‌های پیشین دانست. برخی از تاریخ‌نگاران این دوره را تقلید صرف از سبک معماری غربی می‌دانند (طالب‌زاده، ۱۳۸۶: ۱۴)؛ برخی دیگر، اما معتقدند نگاه خودانتقادی ناشی از شکست در جنگ‌های ایران و روسیه باعث شد در جامعه ایرانی دوره قاجار گرایش‌هایی تحول‌خواهانه شکل بگیرد که معماری متفاوت قاجار نیز محصول همین رویکرد آرمان‌گرایانه است. می‌توان دلیل آن را در اهمیت ندادن به سنت و هویت اصیل گذشته در این دوره دانست و از لحاظ اجتماعی، فاصله طبقاتی میان اقدار جامعه زیاد شده و همچنین روابط سیاسی با کشورهای غربی باعث شد که قشر مرفه جامعه پس از مسافرت به کشورهای غربی، آن‌چه از معماری غرب می‌پسندیدند را انتخاب کرده و در عمارت‌های خود به کار ببرند (صارمی و رادمرد، ۱۳۷۶: ۱۴۳) و چون انتقال اطلاعات از طریق ذهن این افراد به داخل منتقل می‌گردید، مشابه همان بنا را - البته با مصالح و فناوری بومی و تجربی و نه علمی - احداث می‌کردند، که در اغلب اوقات، تلفیقی از معماری سنتی و غربی شکل می‌گرفت.

هدف نگارندگان در این مقاله با توجه به بررسی نقشه‌ها و اسناد تاریخی و نتایج حاصل از تحقیقات میدانی، نحوه شکل‌گیری و تغییرات صورت‌گرفته در طی زمان بر کاخ‌های این دوره است. در این پژوهش روند شکل‌گیری و تکامل معماری دوره قاجار و تأثیر معماری غرب بر آن مورد مطالعه قرار می‌گیرد، ضرورت چنین تحقیقی را می‌توان در تحلیل کالبدی و گونه‌شناسی کاخ‌های این دوره بیان نمود.

پرسش و فرضیات پژوهش: با در نظر گرفتن این مهم که تأسیس و ساخت ارگ حکومتی تهران هم‌زمان با پایتخت شدن این شهر و ساخت حصار ناصری است، پرسش اصلی این است که، نحوه شکل‌گیری و سیر تحول کاخ‌های دوره قاجار چگونه بوده است؟ پژوهش حاضر در پی شناخت چرایی و چگونگی دستیابی معماران به این الگوی مشخص و تأثیرپذیری از فنون گذشته و سبک نئوکلاسیک غرب و همچنین نحوه ارتباط و شباهت‌های آن‌ها با یکدیگر است.

روش پژوهش: روش پژوهش براساس هدف، از نوع تحقیقات بنیادی است، شیوه پژوهش نیز توصیفی-تحلیلی و تطبیقی است؛ موضوع مورد بحث با استفاده از داده‌های اولیه و پایه مورد نیاز از طریق مطالعات میدانی به دست آمده است. برای تطبیق و مقایسه داده‌های هم‌زمان، روش یافته‌اندوزی داده‌ها به شیوه کتابخانه‌ای صورت گرفته است و با تطبیق و تحلیل آن‌ها، به نتیجه‌گیری پرداخته است.

پیشینه پژوهش

در خصوص پیشینه و سوابق موضوعی پژوهش باید اذعان داشت که در زمینه تاریخ معماری دوره قاجار و خصوصاً کاخ گلستان، پژوهش و مطالعات گسترده‌ای توسط پژوهشگران متعددی انجام شده است که اهم آن‌ها در قالب دو محور موضوعی مشخص است. این پژوهش‌ها شامل: مطالعات معماری عمومی دوره قاجار و همچنین بررسی‌های صورت‌گرفته درباره معماری عمارت‌های سلطنتی قاجار هستند که در ادامه به برخی از آن‌ها اشاره شده است.

ازجمله این پژوهش‌ها می‌توان به کتاب تاریخچه ساختمان‌های ارگ سلطنتی تهران و راهنمای کاخ گلستان اشاره کرد (ذکاء، ۱۳۴۹). کتاب معماری در دارالخلافه ناصری، به تفصیل به تأثیر جریان‌های نوگرایی در معماری ایران پرداخته است (قبادیان، ۱۳۹۳). کتاب بررسی بناهای ارگ سلطنتی طهران «کاخ گلستان» در گذر زمان که با استناد به تصاویر و نقشه‌های تاریخی روند شکل‌گیری مجموعه «دارالخلافه ناصری» را معرفی می‌نماید (خاکسار، ۱۳۹۸). همچنین در کتاب تهران پایتخت ۲۰۰ ساله، به شکل‌گیری شهر تهران به عنوان پایتخت و ارگ سلطنتی در دوره قاجار و روند توسعه شهر تهران در دوره پهلوی می‌پردازد (عدل و اورکاد، ۱۳۷۷). کتاب مصوری نیز از مجموعه بناهای کاخ گلستان منتشر شده است (سمسار و داودی‌پور، ۱۳۷۹). کتابی نیز درباره هنر قاجاری منتشر شده که در آن از تأثیرپذیری آگاهانه هنرمندان دوره قاجار از هنر دوره صفویه و بازتولید آن به گونه‌ای متمایز اشاره می‌کند و می‌افزاید که هنر این دوره از تاریخ ایران، باستان‌گرا شد و ضمناً تأثیراتی از هنر غرب نیز گرفت (اسکارچیا، ۱۳۷۶: ۴۲).

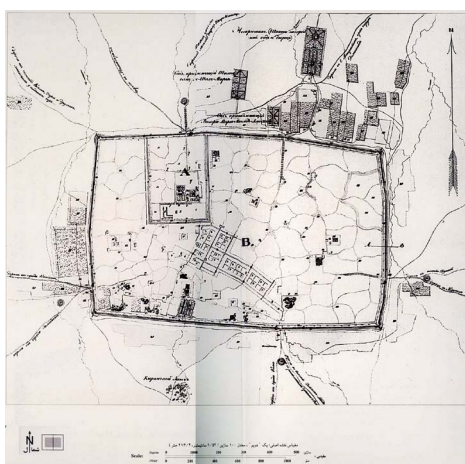
مقالات متعددی نیز در این زمینه منتشر شده‌اند که در این میان بایستی به مقاله‌ای تحت عنوان «بررسی معماری دوره قاجار» اشاره کرد که به مطالعه جایگاه و مرتبه معماری قاجار در تاریخ معماری گذشته ایران (قبل از دوره جدید) پرداخته است (کمالی، ۱۳۸۸). در مقاله‌ای تحت عنوان «بررسی معماری و شهرسازی در دوره قاجار» به عوامل تعیین‌کننده در معماری دوره قاجار پرداخته و به این نتیجه رسیده که دوره قاجاریه شیوه جدیدی در معماری ایجاد کرده و معماران این زمان نیز دنباله‌رو معماران صفویه بوده‌اند، و گرایش‌های متفاوت و بعضاً متضاد در معماری این دوره ناشی از اختلاف در گرایش‌های سیاسی و مذهبی این عصر از تاریخ ایران است (فرهاد و کاشانی، ۱۳۸۹: ۱). در پژوهشی تحت عنوان «بررسی الگوهای مطرح در طراحی نماهای اصلی خانه‌های دوره قاجاریه و اوایل پهلوی اول»، تأکید دارند که معماری ایران در گذر سده‌ها، تنوع زیادی از خود به نمایش گذاشته است (بابازاده اسکویی و پاکروان، ۱۳۹۰). در مقاله‌ای با عنوان «بررسی الگوی مطرح در طراحی نماهای اصلی خانه‌های دوره قاجار و اوایل پهلوی اول در تبریز» چند تصویر از کاخ‌های دوره قاجار به نام‌های «عالی قاپو» تبریز، «مفخم» بجنورد و «کاخ شهرداری» تبریز منتشر ساخته است (فرهمند، ۱۳۸۵). «سخن‌پرداز» نیز به تأثیر هنر ایران باستان در معماری کاخ گلستان پرداخته است (سخن‌پرداز، ۱۳۹۱). دو مقاله نیز درباره عمارت بادگیر کاخ گلستان در مجله اثر منتشر شده است (حشمتی، ۱۳۸۶؛ خاکسار، ۱۳۹۵). مقاله‌ای نیز به ارزیابی انتقادی گرایش معماری غرب در کاخ‌های دوره قاجار پرداخته است (سعادت‌نیک، ۱۳۹۶). اکثر این مطالعات به صورت کلی و تنها به تاریخچه ساخت و دلایل شکل‌گیری آن‌ها می‌پردازد و به ندرت می‌توان مقاله‌ای را در زمینه سبک‌شناسی، سیر تحول معماری کاخ‌ها و بناهای دوره قاجار یافت.

پیشینه تاریخ شکل‌گیری ارگ سلطنتی کاخ گلستان و ویژگی کالبدی کاخ‌های این دوره

یکی از درخشان‌ترین دوره‌های هنری ایران پس از اسلام دوره صفویه است (کنبی، ۱۳۸۸: ۳۴). عصر صفوی، عصر کمال و شکوفایی نبوغ معماری و شهرسازی در ایران است. زیباترین و باشکوه‌ترین آثار معماری ایران در همین دوره توسط معماران خلاق و هنرمندانی چون «محمد رضا و علی اکبر اصفهانی» آفریده شد (یاوری و باوفا، ۱۳۹۰: ۱۳۵). در این دوره، بناهایی بزرگ و عالی مانند: کاخ‌های «عالی قاپو»، «چهل ستون»، «هشت بهشت» و «تالار اشرف» در اصفهان و «بقعه شاهزاده حسین»، «سردر عالی قاپو» و «چهل ستون» در قزوین ساخته شدند. «کاخ خورشید» و «برج‌های دیده‌بانی» شهر کلات از هنر معماری این دوره است. معماری این دوره از لحاظ وسعت و کارایی بسیار متنوع است (زارعی، ۱۳۹۷: ۸۷).

معماری دوره زندیه، حلقه اتصالی میان معماری صفویه و قاجار محسوب می‌شود. معماری کاخ‌های دوره زندیه به لحاظ کارکردی و فضایی، تشابهاتی با کاخ‌های دوره صفویه و قاجار دارد؛ اما در جزئیاتی نظیر: سازماندهی فضاها، تناسبات و تزئینات، دارای ویژگی‌های خاص خود هستند (همان: ۱۱۱).

«آقامحمدخان» بلافاصله پس از مرگ «لطفعلی‌خان زند»، شهر تهران را که تا آن زمان قریه‌ای بیش نبود به تصرف خود درآورد و یک سال پس از جنگ‌های فراوان مقارن با نوروز ۱۲۱۰ ه.ق.، به‌عنوان شاه ایران تاج‌گذاری کرد و رسماً تهران را پایتخت اعلام نمود (شمیم، ۱۳۸۷: ۴۱). «اولیویه» حدود سال‌های ۱۲۱۱ تا ۱۲۱۲ ه.ق.، تا اواخر حکومت آقامحمدخان تهران را شهر کوچکی با شباهت فراوان به شهرهای دوره صفویه معرفی می‌کند (اولیویه، ۱۳۷۱: ۶۷). این شهر در آن زمان با حصار مربع‌شکل احاطه شده بود که هر ضلع آن شامل ۱۱۴ برج و یک دروازه بود (نقشه ۱).



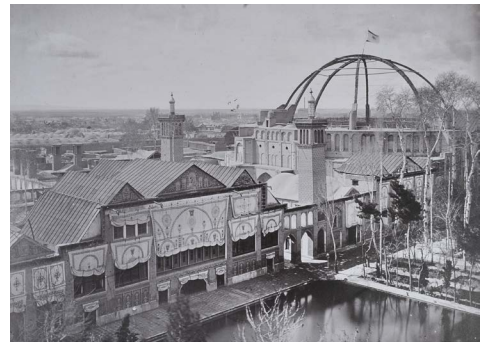
نقشه ۱. نقشه کلی تهران، ۱۳۲۵ ه.ق. (شیرازیان، ۱۳۹۶).

پس از آقامحمدخان به دلیل آرامش حاکم بر کشور در زمان پادشاهی «فتحعلی‌شاه»، عناصر تشکیل‌دهنده شهر تهران رشد چشمگیری می‌کند (عدل و اورکاد، ۱۳۷۵: ۱۷). با توجه به اسناد تصویری، باشکوه‌ترین بناهای تهران از لحاظ فرم، مواد و تزئینات در داخل محوطه ارگ سلطنتی و به‌خصوص در قسمت اندرونی و بیرونی باغ گلستان ساخته می‌شود، که بناهای پابرجا از آن دوره، مؤید این ادعاست. ویژگی کاخ‌های این دوره، تالارهای وسیع با نقاشی‌های دیواری با ابعاد انسانی از چهره سران و پادشاهان مملکت بوده است. تصاویر فتحعلی‌شاه در ایوان و گوشواره شرقی «عمارت تخت‌مرمر» تهران، نقاشی «صف‌سلام» «کاخ سلیمانیه» کرج و «باغ نگارستان» تهران، به‌جامانده از سبک دوره صفویه است.

قطعاً در دوره فتحعلی‌شاه بیشترین بناهای دیوانی، اشرافی و مذهبی در تهران ساخته شدند (نوربخش، ۱۳۸۰: ۲۸۹-۴۵۰). وی دستور تراشیدن تخت‌مرمر در ایوان دارالخلافت را صادر کرده (ذکاء، ۱۳۴۹: ۹۱ و ۹۶) و ساخت عمارت بادگیر که نگین کاخ گلستان از معدود بناهای بادگیردار با تزئینات کاشی معقلی محسوب می‌شود را آغاز می‌کند (همان: ۳۲) و همراه با آن بسیاری از بناهای باشکوه در کاخ گلستان احداث می‌شوند (نصیری‌انصاری، ۱۳۵۰: ۱۸).

نقشه‌ها و تصاویری که از ابنیه این دوره به‌جا مانده، نشان از آن دارد که طرح آن‌ها فاقد چارچوب معینی است. مجموعه‌ای از کلاه‌فرنگی‌ها و ورودی‌های سرپوشیده که در کاخ گلستان ساخته شده بودند، بخش عمده‌ای از آن‌ها در حدود سال‌های ۱۲۲۱ ه.ق. تخریب شده‌اند و در حال حاضر فقط چند بنا باقی‌مانده است که یکی از آن‌ها، ایوان تخت‌مرمر در ضلع شمالی سردر

میدان ارگ است که به احتمال زیاد استخوان‌بندی اصلی این بنا مربوط به دوره صفویه بوده که بین سال‌های ۱۰۷۸ تا ۱۱۰۹ ه.ق. ساخته شده و البته بعدها فتحعلی‌شاه تغییراتی در آن ایجاد کرده است (ذکاء، ۱۳۴۹: ۴۵)، که این تغییرات شامل: آینه‌کاری داخل ایوان، نصب تصاویر نقاشی رنگ و روغن از فتحعلی‌شاه در قاب‌های ضلع شرقی و غربی ایوان (اثر «مهرعلی نقاش باشی»)، پوشاندن مقرنس‌های گچی غلام‌گردش‌ها با آینه‌کاری، ساخت و نصب تخت سنگی در وسط ایوان، نصب دو عدد ستون استوانه‌ای رفیع حجاری شده به طول ۱۱ متر در لبه ایوان، نصب دو عدد درخاتم در انتهای ایوان و دیوارنگاری با تصاویر شاهان و شاهزادگان در اتاق گوشواره شرقی مصور شده است. عمارت بادگیر نیز در ضلع جنوب شرقی ارگ، همچنین عمارت چادرخانه و عمارت الماس نیز در امتداد آن احداث شدند. تمامی این بناها از شیوه اصفهان و از شکل و روش دوره صفویه پیروی می‌کنند (تصویر ۱). تالار فاخر و زیبا، قوس‌های جناقی، ورودی اصلی از گوشواره، وجود ایوان، تزئینات نقاشی روی بدنه‌ها، مقرنس، کاشی خشتی و هفت‌رنگ کف و بدنه، همگی از هنرهای عهد صفویه است که وارد معماری قاجار نیز می‌شود؛ البته چون دیوانخانه یا تخت‌مرمر محل بارعام بوده، اندکی با بناهای دوره فتحعلی‌شاه متفاوت است و به جای تالار اصلی در مرکز بنا، ایوانی فاخر و تختی از جنس سنگ مرمر در میانه آن نصب شده است، ولی در کلیات با هم یکسان هستند.



تصویر ۱. عمارت بادگیر، چادرخانه و عمارت الماس (خاکسار، ۱۳۹۸: ۱۵۳؛ حشمتی، ۱۳۹۶).

فتحعلی‌شاه در خارج از حصار، تلاش زیادی را صرف احداث بناهای غیرمذهبی می‌کند. یکی از این ساختمان‌ها کاخ نگارستان، در جهت شمال شرقی شهر (نزدیک میدان بهارستان) در سال ۱۲۲۶ ه.ق. است. این کاخ شامل سه ساختمان مجزا، یک کوشک گنبددار، یک اتاق پذیرایی هشت ضلعی و یک اندرونی به شکل سازه‌ای مستطیلی که دورتادور حیاط اندرونی قرار داشت، ساخته شده بود (قبادیان، ۱۳۸۵: ۴۸). در حال حاضر، تنها کوشک گنبددار باقی مانده است که به «موزه هنرهای ملی» اختصاص داده شده است.

کاخ سلیمانیه کرج، دیگر عمارت دوره فتحعلی‌شاهی است که در سال ۱۲۲۴ ه.ق. احداث شد. نقشه این عمارت نیز مانند کاخ نگارستان از یک رشته باغ که داخل آن‌ها یک برج، فضای اندرونی و یک تالار پذیرایی قرار داشت، ساخته شده بود؛ در حال حاضر فقط تالار آن باقی مانده است (تصاویر ۲ و ۳).

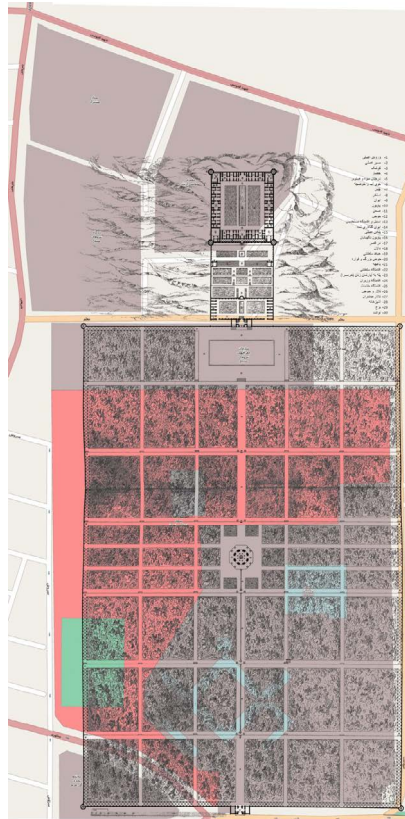
از دیگر بناهای این عهد، «قصر قجر» است. گرچه برخی قصر قاجار را از بناهای زمان حکومت آقامحمدخان قاجار می‌دانند (تصاویر ۴، ۵ و ۶)، این کاخ در سال ۱۲۲۳ ه.ق. ساخته شده است (مقتدر، ۱۳۷۸: ۴۶۹) و در دوره ناصری تغییراتی در آن اعمال شده و به تدریج رها شده، تا این‌که در سال ۱۳۷۰ ه.ق. از آن چیزی باقی نمانده بود (همان)؛ هرچند که در زمان پهلوی اول در محوطه آن - زندان معروف قصر - ساخته شد. نقشه این ساختمان به صورت مربع، درون‌گرا و بیشتر به



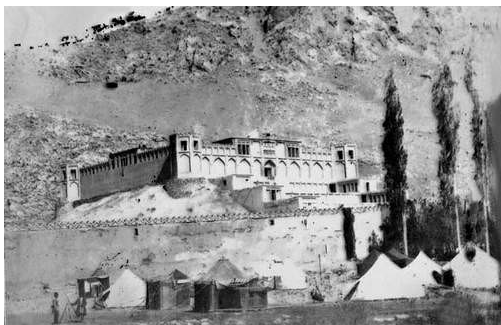
تصویر ۳. کاخ سلیمانیه کرج (مرکز اسناد میراث فرهنگی).



تصویر ۲. کاخ سلیمانیه کرج (آلبوم‌خانه کاخ گلستان).



تصویر ۴. نقشه قصر قجر (ویلبر، ۱۳۴۸: ۱۹۷).



تصویر ۶. ضلع شمالی قصر (فلانندن، ۱۳۲۴: ۱۱۳).



تصویر ۵. قصر مطبق قجر (ویلبر، ۱۳۴۸: ۱۹۷).

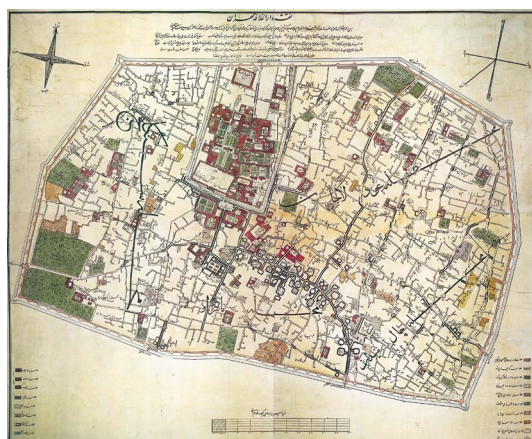
کاروانسرا و قلعه‌های دوره صفویه و زندیه همچون «ارگ کریمخانی» در شیراز شباهت دارد و تأثیرات هنر معماری دوره زندیه و صفویه در این بنا خودنمایی می‌کند. عناصر اصلی آن شامل: سردر باغ، کوشک هشت ضلعی، دریاچه و باغ مسطح و وسیع آن است (اعتمادی پور و بهرامیان، ۱۳۹۱: ۸۸). بعد از فتح‌علی‌شاه در دوره محمدشاه شهر از سمت شمال به آرامی رو به توسعه نهاد. بزرگان و اعیان به تبعیت از شاه به احداث باغ‌های تفریحی و خانه دوم در خارج از حصار شهر به سمت شمال می‌رفتند. نخستین نقشه تهران به سال ۱۲۵۷ ه.ق.، توسط جهانگرد شرق شناس روسی «الیا نیکولاویچ برزین» تهیه شد (نقشه ۲)، در این نقشه، محله‌های «عودلاجان»، «چاله میدان» در شرق، و «سنگلج» در غرب با کوچه‌های باریک مشاهده می‌شوند. در این دوره تغییر خاصی در داخل ارگ ایجاد نمی‌شود و بافت ارگ دست‌نخورده باقی می‌ماند (عدل و اورکاد، ۱۳۷۵: ۳۹).



نقشه ۲. تهران حصار طهماسبی سال ۱۲۶۹ ه.ق.، ترسیم‌کننده «الیا نیکولاویچ برزین» (خاکسار، ۱۳۹۸: ۳۵).

با اتمام دوره پادشاهی محمدشاه، ناصرالدین شاه به سال ۱۲۶۴ ه.ق. بر تخت شاهی جلوس می‌کند. با برچیدن حصار قدیم در سال ۱۲۸۷ تا ۱۲۸۸ ه.ق. و احداث استحکامات تازه، ساختمان‌ها و خیابان‌های ضروری آمدوشد، تهران از بسیاری جهات رشد کرده و ظرف چند سال این شهر که روستایی بیش نبود، رنگ‌ورویی تازه یافت و به صورت پایتختی واقعی درآمد؛ اما این رشد به یک میزان و کیفیت نبود، بلکه رشد نواحی شمالی بیشتر از سایر نقاط و ناحیه جنوب بیش از غرب و این ناحیه نیز بیش از نواحی شرقی توسعه یافت (حمیدی، ۱۳۷۶، ج ۲: ۳۰). ناصرالدین شاه پس از سفر فرنگ و مشاهده پاریس، برای آن که پایتخت خود را به صورت شهری مدرن مانند «پاریس» درآورد، در سال ۱۲۸۸ ه.ق. فرمان تخریب حصار قدیم و برپایی حصار جدید را که به مراتب از حصار قدیم وسیع‌تر بود صادر نمود. احداث استحکامات جدید حصار ناصری به «مسیو بوهرلر فرانسوی»

استاد دارالفنون سپرده شد (عدل و اورکاد، ۱۳۷۵: ۳۹) و شهر صاحب ۱۲ دروازه گردید و مدرسه‌ها، کاروانسرا، حمام و عناصر دیگر در سطح حصار ناصری ساخته شدند. نخستین نقشه اصولی شهر تهران در سال ۱۲۷۴ ه.ق. توسط «اوگوستوس کرشیش»، استاد اتریشی و مدرس دارالفنون به‌کمک دو تن از شاگردانش («ذوالفقاریگ» و «محمدتقی‌خان») تهیه شد (نقشه ۳). این نقشه مؤید نوسازی شهر و توسعه آن است و جزئیات بیشتری از فضاهای عمومی شهر تهران و ارگ را به نمایش می‌گذارد (صنیع‌الدوله، ۱۳۵۰: ۱۵۶).



نقشه ۳. تهران حصار صفوی ۱۲۷۴ ه.ق. ترسیم‌کننده «اوگوستوس کرشیش» (شیرازیان، ۱۳۹۶).

باتوجه به مستندات تاریخی در سال ۱۳۰۸ ه.ق. نقشه جدیدی توسط «عبدالغفار (نجم‌الملک)» ترسیم شد (نقشه ۴)، اما طبق مقاله «اعظم خاتم»، «مسیو بوهرلر» معلم فرانسوی دارالفنون، طرح حصار جدید را با اقتباس از طرحی برای دیوار پاریس کشید و طی ۱۰ سال بر ساخت آن نظارت کرد (خاتم، ۱۳۹۳: ۴۵). در این نقشه، ترتیبات جدید شهر قابل توجه است؛ زیرا خیابان‌ها مستقیم و کالسکه‌رو در محلات تازه تأسیس (خیابان‌های «لاله‌زار» و «علاءالدوله») و در محل حصار قدیم صفوی (خیابان‌های «امیریه» و «چراغ‌گاز») احداث شده است و در شمال ارگ، دو میدان عظیم به نام‌های «میدان مشق» و «میدان توپخانه» احداث می‌شوند.



نقشه ۴. تهران حصار ناصری در سال ۱۳۰۸ ه.ق. ترسیم‌کننده «عبدالغفار (نجم‌الملک)» (سازمان جغرافیایی نیروهای مسلح، ۱۳۷۱).

ناصرالدین‌شاه در مدت ۲۶ سال از ۱۲۸۴ تا ۱۳۱۰ ه.ق.، به قدری عمارت‌های کاخ گلستان را تغییر داد که دیگر اثر چندانی از آثار دوره فتحعلی‌شاه باقی‌نماند. برنامه ساخت و ساز وی را می‌توان به سه مرحله و به تفکیک از سال: ۱۲۹۱-۱۲۸۴ ه.ق.، ۱۳۰۰-۱۲۹۱ ه.ق. و ۱۳۱۰-۱۳۰۰ ه.ق. تقسیم کرد (صنیع‌الدوله، ۱۳۵۰: ۲۸۶).

در خلال سال‌های ۱۲۹۱-۱۲۸۴ ه.ق. شاهد گسترش ساختمان‌های ارگ هستیم و «عمارت شمس‌العماره» در شرق محوطه کاخ احداث می‌شود. این بنای تلفیقی، بلندمرتبه با دو برج هرمی و مهتابی‌های متعدد از لحاظ ارتفاع به بناهای فرنگی شباهت دارد؛ درحالی‌که عناصر و شیوه‌های فنی، از معماری سنتی ایران تبعیت می‌کند. ساختمان در ابتدا دارای پله‌هایی در مقابل ایوان به سبک بناهای غربی بود، ولی بعد از مدتی تمامی پله‌ها جمع‌آوری شده و مانند بناهای دوره قبل، مسیر تردد از گوشواره‌ها برقرار می‌شود؛ همچنین اندرونی که جایگاه اهل و عیال پادشاه بود گسترش می‌یابد، و تکیه دولت را که یک بنای مذهبی به‌شمار می‌رود در ضلع جنوبی ارگ که تلفیقی از سبک فرنگی و سنتی است (خاتم، ۱۳۹۳: ۴۳) و بی‌شباهت به آمفی‌تئاترهای آن روزگار کشورهای اروپایی نیست، ساخته می‌شود.

در مرحله دوم از ۱۲۹۱ تا ۱۳۰۰ ه.ق. مجموعه کاخ گلستان با تغییرات اساسی مواجه می‌شود. اکثر بناهای دوره فتحعلی‌شاه در ضلع شمالی ارگ تخریب شده و به جای آن‌ها مجموعه ساختمان‌هایی در دو طبقه زیرنظر «میرزا یحیی خان مشیرالدوله» ساخته می‌شوند (صنیع‌الدوله، ۱۳۵۰: ۱۷۸). این ساختمان‌ها کاملاً از شیوه اروپایی الهام گرفته و ورودی آن با یک سری پله به طبقه اول منتهی می‌شود و دیگر از گوشواره و هشتی خبری نیست، این فضا به «تالار بارعام»، «تالار آینه» و «تالار عاج» راه دارد؛ دیوارهای سراسر با گچبری و کاشی‌های برجسته تزئین شده است. تالار بارعام (سلام) و تالار عاج، تماماً گچبری و تالار آینه نیز تماماً آینه‌کاری می‌شوند.

مرحله سوم که از سال ۱۳۰۰ تا ۱۳۱۰ ه.ق. را شامل می‌شود، بیشتر فعالیت‌های ساختمانی به گسترش بخش خصوصی معطوف بود، ساخت «کاخ ایض» از جمله این ساخت‌وسازها بود؛ سبک این بنا کاملاً فرنگی و به شیوه نئوکلاسیک اروپا است و در نوع خود بی‌نظیر است. بنایی است دوطبقه با دو ورودی در ضلع شرقی و غربی و نماهای ساختمان نیز به شیوه رومی گچبری شده است؛ داخل ساختمان بسیار ساده است و فقط در طبقه فوقانی در بعضی بخش‌ها از تزئینات گچبری استفاده شده است. در این دوره دیگر از معماری سنتی نشانه‌ای به چشم نمی‌خورد.

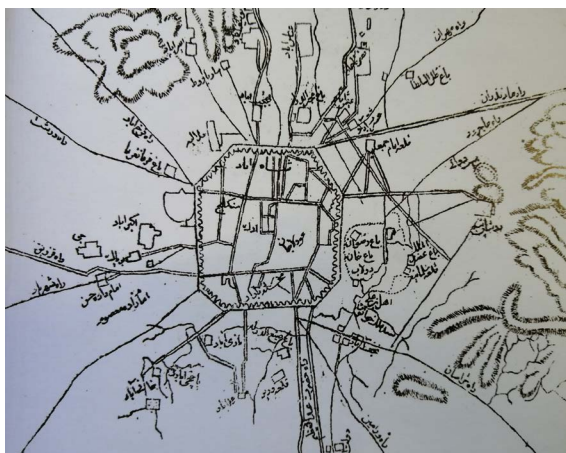
«قصر یاقوت» اولین ساختمان در تهران است که هیچ‌گونه آثاری از معماری سنتی ایرانی در آن به‌کار برده نشده است و کاملاً براساس الگوهای فرنگی ساخته شده است (تصویر ۷)، (قبادیان، ۱۳۸۵: ۹۹).



تصویر ۷. عمارت قصر یاقوت (آلبوم خانه کاخ گلستان).

یکی دیگر از بناهای این دوره، «عمارت ظل السلطان» یا «مسعودیه» است که توسط پسر ارشد ناصرالدین شاه به نام «شاهزاده مسعود میرزا (ظل السلطان)» در سال ۱۲۹۶ ه.ق. ساخته شده است. این عمارت شباهت زیادی به بناهای دوره میانی ناصرالدین شاه است، ولی محقر و ساده تر ساخته شده است.

بعد از سلطنت ناصرالدین شاه، شهر تهران تغییر مهمی نکرد و درست مانند دیگر نقاط ایران در عقب ماندگی شدید به سر می برد. در این مقطع تاریخی به جز تعدادی کوشک که کاملاً از شیوه معماری غرب تبعیت می کند، ساختمان دیگری ساخته نمی شود (عدل و اورکاد، ۱۳۷۵: ۴۳).



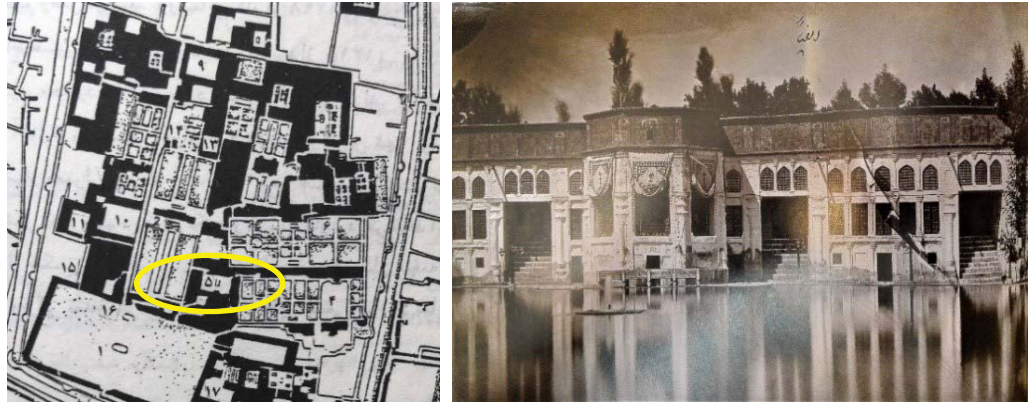
نقشه ۵. نقشه تهران در سال ۱۳۱۶ ه.ق. نقشه ۶. نقشه تهران در سال ۱۳۲۵ ه.ق. (شیرازیان، شیرازیان، ۱۳۹۵: ۱۲۵).
 (شیرازیان، ۱۳۹۵: ۳۲۶).

سیر تحول و شیوه ساختمان سازی دوره قاجار

باتوجه به این که ایل قاجار کوچ نشین و چادر نشین بودند، بناهای زیادی از دوره آقامحمدخان وجود ندارد؛ وی بیشتر در جنگ و کشورگشایی به سر می برد تا ساخت و ساز و آبادانی کشور و همین امر باعث می شود که الگوی خاصی در معماری این دوره پدیدار نشود. اسناد و شواهد باقی مانده تنها بنای شاخص دوره سلطنت آقامحمدخان را عمارت خروجی در ضلع شمالی ارگ سلطنتی معرفی می کنند. عمارتی رفیع و طویل که در امتداد شرق به غرب کشیده شده بود و باغ گلستان را به دو قسمت تقسیم می کرد (تصاویر ۸ و ۹). این عمارت دوطبقه، دارای فضاهای متعددی از قبیل: اطاق موزه، تالار آینه گلستان، صندوق خانه و رخت دارخانه سلطنتی بود. اساس این قصر در دوره آقامحمدخان نهاده شده بود (خاکسار، ۱۳۹۸: ۴۵). ساختمان سازی این دوره بیشتر متأثر از شیوه اصفهانی است. نقشه بناها مستطیل شکل، اتاق های تودرتو، پنجره های متعدد رو به حیاط، قوس های جناقی بازشو، استفاده از کنج، تزئینات کاشی هفت رنگ در بخش پیشانی و بالای بازشوه ها، همگی از ویژگی های معماری عهد صفویه است که در این دوره نیز به وضوح دیده می شوند.

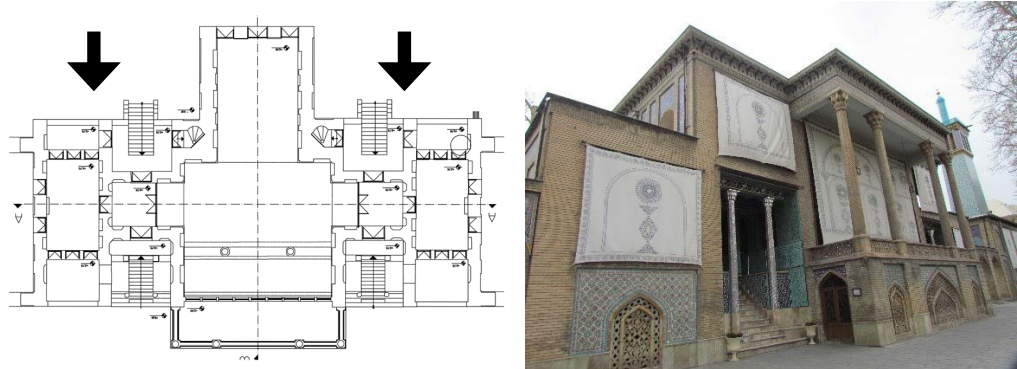
در دوره فتحعلی شاه، کلاه فرنگی زندان قصر، ساختمان موزه هنرهای ملی، باغ نگارستان، عمارت الماس، عمارت چادرخانه، عمارت بادگیر، تا حدودی ایوان تخت مرمر و عمارت های بسیاری ساخته شده که فهرستی از آنها منتشر شده است (نوربخش، ۱۳۸۰: ۲۸۹، ۴۵۰)، (تصاویر ۱۰ و ۱۱).

ساخت و سازها همچنان دنباله رو معماری دوره پادشاهی آقامحمدخان و به تبع آن از سبک اصفهان پیروی می کنند و بناهایی با شکل و شمایل و شیوه دوره صفویه ساخته می شوند. تالار فاخر



تصاویر ۸ و ۹. نمای جنوبی و جانمایی عمارت خروجی روی نقشه (آلبوم خانه کاخ گلستان).

و زیبا، قوس‌های جناقی، ورودی اصلی از گوشواره، وجود ایوان‌های فاخر و آینه‌کاری شده، وجود تزئینات نقاشی روی دیوار، مقرنس، کاشی‌کاری کف و بدنه، همگی از هنرها و ویژگی معماری دوره فتحعلی‌شاه قاجار هستند. نقشه معماری بناهای این دوره به شکل یک فضای مرکزی به صورت تالار اصلی و گوشواره‌هایی در جوانب آن که راه دسترسی به تالار از این گوشواره‌ها بود؛ همچنین طبقه زیرین به حوضخانه اختصاص داده می‌شد. عمارت دارالخلافة (تخت مرمر) با دیگر بناهای ساخته شده این دوره اندکی تفاوت دارد، به گونه‌ای که به جای تالار، ایوانی معظم با تختی از سنگ مرمر قرار دارد، ولی کلیات و نقشه آن از همان شیوه معماری پیروی می‌کند.

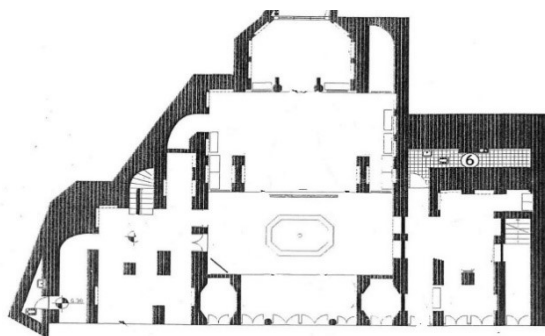


تصویر ۱۰. نمای شمالی و نقشه طبقه همکف عمارت بادگیر (دفتر فنی کاخ گلستان).

بعد از فتحعلی‌شاه و شروع سلطنت پنجاه‌ساله ناصرالدین‌شاه معماری ایران دستخوش تغییرات فراوانی می‌گردد و این دوره را می‌توان شروع سبک جدیدی از معماری ایران قلمداد کرد و به سه بخش تقسیم می‌شود.

بخش اول از شیوه معماری دوره فتحعلی‌شاه تبعیت می‌کند. معماری درون‌گرا دارای نقشه مستطیل‌شکل و متقارن، ورودی به ساختمان از گوشواره‌ها، طبقه زیرین ساختمان معمولاً به حوضخانه اختصاص داده شده و طبقه فوقانی محل جلوس شاه و غالباً فاخرترین بخش ساختمان محسوب می‌شود. استفاده از عناصر تزئینی داخلی همچون: گچبری، آینه‌کاری، نقاشی روی آینه و عناصر تزئینی خارجی کاشیکاری (معرق، معقلی، هفت‌رنگ و برجسته) در این دوره کاملاً با معماری سنتی ایران انطباق دارد. از خصوصیات ویژه معماری این دوره می‌توان از: درون‌گرایی و پیمون‌بندی و بهره‌مندی از اندام‌ها (پیرنیا، ۱۳۸۹: ۳۶-۲۶)، حداقل پیش‌آمدگی و پس‌رفتگی در عمارت‌ها (زیاری و همکاران، ۱۳۹۳: ۴۴)، نظام گردش فضایی اتاق به اتاق (پیرنیا، ۱۳۸۹:

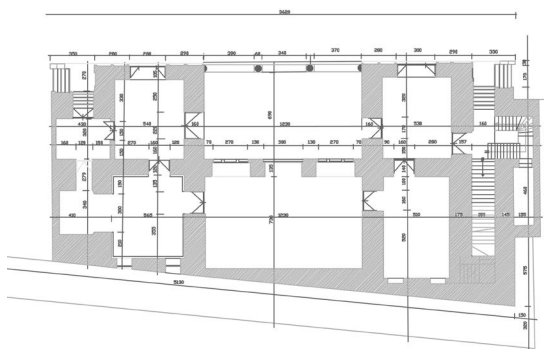
۳۴۴)، استفاده از ایوان ستون دار (محمدی و همکاران، ۱۳۹۰: ۹۳)، استفاده از حیاط به عنوان عنصر سازمان دهنده فضاهای بنا (نظیف، ۱۳۹۲: ۶۰)، ورودی‌های گودنشسته و ایوان‌های مسقف هم‌سطح نمای بیرونی (اعتصام، ۱۳۷۴: ۹۲)، استفاده از نقوش اسلیمی و ختایی در تزئین بنا (انصاری، ۱۳۶۶: ۳۵۸) نام برد. نمونه موردی می‌توان به «قصر دوشان تپه (فرح‌آباد)» و «خانه امام جمعه» در «خیابان ناصرخسرو» اشاره کرد. اکثر عمارت‌های این دوره یا تخریب شده‌اند و یا تغییر اساسی کرده‌اند (تصویر ۱۱).



تصویر ۱۱. نمای شمالی و نقشه طبقه همکف خانه امام جمعه (مرکز اسناد سازمان میراث فرهنگی).

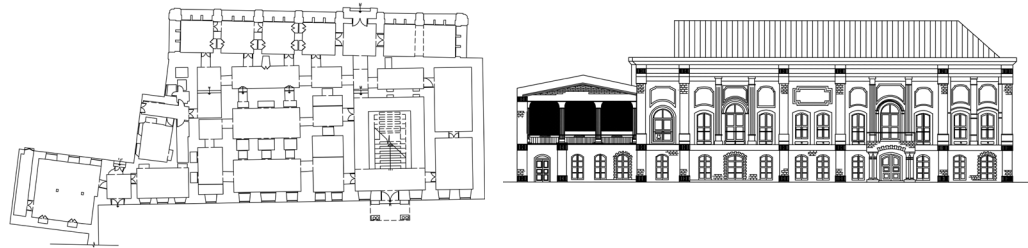
بخش دوم از اواسط سلطنت ناصرالدین شاه آغاز می‌شود. شیوه معماری درون‌گراست. بناهای این دوره از لحاظ فرم کلی به معماری فرنگی شباهت دارد، اما از لحاظ فن ساختمان سازی از شیوه معماری سنتی پیروی می‌کند. در این دوره، تاق‌های جناغی کاخ گلستان تبدیل به تاق‌های زمی می‌شوند (ذکاء، ۱۳۴۹: ۲۸۲). نقشه این دوره مربع یا مستطیل شکل است؛ حوضخانه حذف می‌شود، بناهای رفیع بیش از دو طبقه احداث می‌شود، استفاده از عناصر تزئینی داخلی همچون: گچ‌بری، آینه‌کاری، نقاشی روی بدنه‌های داخلی و همچنین سقف‌های ساخته شده از حلبی رایج می‌شود. در این دوره استفاده از ساعت در بالاترین نقطه ساختمان برای اولین بار رواج پیدا می‌کند و عناصر تزئینی خارجی کاشیکاری (هفت‌رنگ و برجسته) معماری تلفیقی و ترکیبی از معماری سنتی و فرنگی شکل می‌گیرد (مختاری، ۱۳۷۴: ۱۹)، نمونه موردی «عمارت شمس‌العماره» و «کاخ سلطنت‌آباد» در تهران است (تصویر ۱۲).

بخش سوم در سال‌های پایانی سلطنت ناصرالدین شاه رایج می‌شود. ساخت و سازها از الگوی خاصی پیروی نمی‌کنند و در عین حال شیوه معماری سنتی قداست خود را از دست داده و معماران کاملاً از شیوه فرنگی و اروپایی تبعیت می‌کنند. شیوه برون‌گرا سبک نئوکلاسیک اروپا است. تزئینات



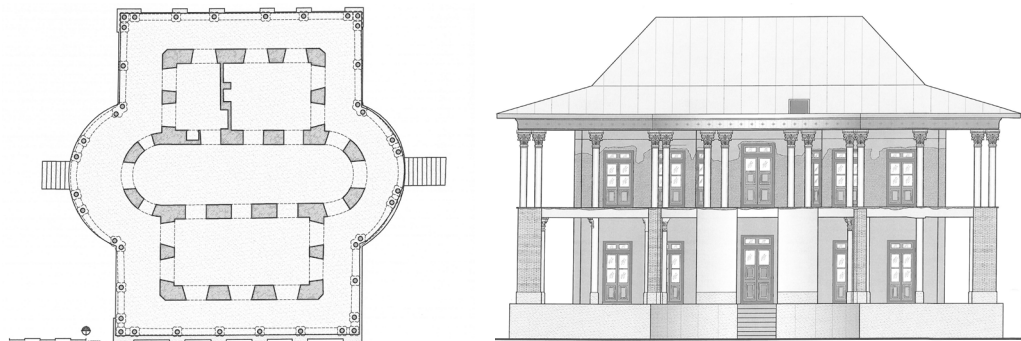
تصویر ۱۲. نمای غربی و نقشه طبقه همکف عمارت شمس‌العماره (دفتر فنی کاخ گلستان).

در داخل ساختمان به حداقل می‌رسد و در نماهای ساختمان از تزئینات گچبری استفاده می‌شود. برای اولین بار از سنگ در بدنه‌سازی و ستون در نما استفاده می‌شود، نقشه مربع‌شکل با فضاهای متعدد، مرتفع، غیرمتقارن و همچنین به‌کار بردن سنتوری در نمای اصلی ساختمان مرسوم می‌شود؛ وجود بالکن در بناها نمونه اصلی برون‌گرایی در این دوره است. تا این دوره، منازل دارای ایوان بوده که به داخل خانه باز می‌شود؛ ولی در این دوره، بالکن با پیش‌روی به خارج بنا، کاملاً خارج بنا را به داخل بنا می‌کشاند. از ویژگی‌های خاص این دوره باید از برون‌گرایی، پنجره‌های رو به بیرون، ورودی‌های پیش‌آمده و تزئینات به‌سبک روکوکو (اعتصام، ۱۳۷۴: ۹۳)، پله‌کان‌هایی که از وسط سرسرا شروع می‌شوند (نصیری‌انصاری، ۱۳۵۰: ۲۷۵)، یا پله‌های تشریفاتی (اعتصام، ۱۳۷۴: ۹۳)، سرستون‌ها به‌سبک یونانی و قوس‌های نیم‌دایره‌رُمی (انصاری، ۱۳۸۹: ۱۶۷) نام‌برد. نمونه موردی کاخ ابیض (موزه مردم‌شناسی) و عمارت خوابگاه است (تصویر ۱۳).



تصویر ۱۳. نمای شرقی و نقشه طبقه همکف کاخ ابیض (دفتر فنی کاخ گلستان).

همچنین در این دوره تالارهای فاخری به‌سبک نئوکلاسیک اروپا با تزئینات آینه‌کاری، گچبری با سقف و ارسی‌های بلندمرتبه مانند تالار سلام، تالار آینه، تالار عاج، حوضخانه و عمارت مخصوص احداث می‌شود. درحقیقت این الگو را می‌توان کپی‌برداری صرف از معماری غرب دانست. بعد از ناصرالدین‌شاه، مظفرالدین‌شاه بر تخت جلوس می‌کند. شیوه معماری این دوره برون‌گرا با نقشه مربع و مستطیل‌شکل است. عمده بناهای این دوره یک یا دو طبقه هستند. از ویژگی‌های معماری این دوره، استفاده از بالکن در نمای بیرونی، ستون‌هایی به‌سبک کورنتی در گرداگرد ایوان، استفاده از پنجره و بازشو در تمام جهات ساختمان، حذف اُرسی، عدم استفاده از تزئینات در داخل و خارج ساختمان، ایجاد فضاهای متقارن و فرم‌نما که تماماً از ساختمان‌های نئوکلاسیک اروپایی پیروی می‌کنند. نمونه موردی «کاخ مظفری»، اوشان است (تصویر ۱۴). در این دوره دیگر از ساخت تالارهای فاخر و مجلل خبری نیست و بیشتر بناها جنبه کاربردی دارند تا تجملاتی و اشرافی.



تصویر ۱۴. نمای شرقی و نقشه طبقه اول «کاخ مظفری» اوشان (مرکز اسناد وزارت میراث فرهنگی).

عمارت‌ها و کاخ‌های شاخص این دوره عبارتند از: عمارت اعلم السلطنه، کاخ سلطنتی فرح‌آباد، کاخ مظفری اوشان، کاخ مظفری دارآباد، عمارت امیربهادر، عمارت عین‌الدوله، کوشک فخرالدوله، عمارت ناصرالدین میرزا و ...

با شروع سلطنت احمدشاه آخرین پادشاه قاجار، معماری ایران با شیوه‌های پیشین فاصله زیادی می‌گیرد. شیوه معماری برون‌گرا، نقشه مربع‌شکل و عمدتاً یک و دو طبقه، با فضاهای متعدد، طبقه همکف فاقد ایوان و ستون، طبقه اول ایوان سرتاسری و دارای ستون‌های مدور به سبک کورنتی، فضاهای متعدد و یک اندازه و رعایت تناسب‌های طلایی در ابعاد فضاها، تزئینات بیرونی عمدتاً آجری پاک‌تراش یا قالبی و فاقد تزئینات خاص داخلی و استفاده از آب‌نما در مقابل ورودی اصلی هستند (تصویر ۱۵).



تصویر ۱۵. نمای جنوبی و نقشه طبقه همکف «کوشک احمدشاهی» نیاوران (دفتر فنی کاخ نیاوران).

بناها و کاخ‌های شاخص این دوره عبارتند از: کوشک و کاخ احمدشاهی سعدآباد و نیاوران، سرای وهابیه، عمارت نظامیه، عمارت مستوفی‌الممالک، عمارت قوام‌السلطنه، عمارت کلاه‌فرنگی بی‌سیم، خانه سرهنگ ایرج، عمارت قوام‌الدوله، عمارت مشیرالدوله.

نتیجه‌گیری

در معماری سنتی ایران یک نکته همیشه مورد توجه معماران بوده است و آن رعایت فضاهای اندرونی و بیرونی در معماری است. ایرانیان از قدیم‌الایام از لحاظ روحی و حسی، سازگاری بیشتری با فضاهای اندرونی و بیرونی داشتند تا فضاهای مدرن. این عناصر و الگوها در دوره صفویه، زندیه و سال‌های نخستین حکومت قاجار در معماری ایران رعایت و حفظ گردید.

قطعاً معماری در هر دوره‌ای متناسب با سبک زندگی انسان‌ها در هر کشوری تغییر می‌کند. از اواسط دوره قاجار با تغییر منابع فکری و اندیشه‌های حاکم بر جامعه و نیز آگاهی از پیشرفت‌ها، نیازهای متفاوتی نسبت به گذشته احساس می‌شد. این نیازها در ابتدا، توسعه بسیار نداشته و بیشتر در میان درباریان و اقشار مرفه خودنمایی می‌کرد. آنان پاسخ‌گویی به این نیازها و راه‌حل را در الگوبرداری از روش‌های غربی می‌دانستند، تأسیس دارالفنون، اعزام محصل به اروپا، استخدام معلمان خارجی و انتشار روزنامه، باعث تغییر نگرش اجتماعی و سیاسی در دوره قاجاریه شد. فضای حاکم بر معماری قاجار نیز پیرو همین نگرش بود. از اواسط عهد ناصریت رفته‌رفته تقابل سنت و تجدد، به پیروزی تجدد منجر شد و معماری از این زمان فرم‌های کهن خود را از دست داد و ظاهری غربی به خود گرفت. کاخ‌های این دوره به واسطه پیشرو بودن در انعکاس تحولات معماری عصر

خویش، مهم‌ترین نقش را در انجام این تکامل ایفا کردند. این معماری گسست از سنت پیشین و همگام شدن با سنن غرب و ره‌آوردهای تمدن غرب است. ضعف دولت قاجار و عدم توانایی نظام سنتی در تقابل با سنت‌های فرنگی، تحولات و جریاناتی را در معماری ایران ایجاد کرد. ورود ایران به جهان سوم در دوره قاجار باعث شد که تمدن غرب به‌عنوان الگو در بسیاری از زمینه‌ها از جمله معماری مطرح شود و در این میان اولین نمونه‌ها در کاخ‌ها و عمارت‌های دیوانی مشاهده شد. افول سنت‌های معماری ایرانی در اواسط دوره قاجاریه آغاز شد. درحقیقت دوره قاجار، عصر تضعیف سنت‌های تاریخی و اصیل ایرانی و توسعه و رواج معماری غرب در ایران است. به‌مرور زمان و در سال‌های بعد از حکومت فتحعلی‌شاه ساختمان‌هایی احداث شدند که مبدأ تغییرات در معماری سنتی محسوب می‌شدند. با ساخت بنایی چون شمس‌العماره که از فناوری غرب بهره‌چندانی نگرفته و تنها می‌توان به بلندمرتبه بودن آن اشاره کرد، در اواخر دوره ناصرالدین‌شاه شکل و شیوه ساخت بناها و کاخ‌ها به سمت شیوه نئوکلاسیک اروپایی حرکت می‌کند. هرچه به پایان حکومت قاجار نزدیک می‌شویم، ساخت بناها ساده‌تر شده و دیگر از معماری سنتی و درون‌گرا خبری نیست و بناهای مدرن به شیوه غربی و برون‌گرا جایگزین آن‌ها می‌شود. در اواخر این دوره تعدادی از عناصر معماری اروپایی وارد معماری ایرانی شد و در ترکیب با همان معماری به اصطلاح «سنتی» به کار رفت. بخشی از این عناصر وام‌گرفته شده از معماری کلاسیک و نئوکلاسیک اروپا بود و بخش دیگری هم تحت تأثیر معماری مدرن قرار داشت. خلاصه کلام آن‌که معماری قاجار به حق، اصول، مبانی و الگوهای قدیم معماری ایران را در کنار معماری غربی ارتقا بخشید و نوآوری‌هایی از نظر فضا به وجود آورد؛ اما به نظر می‌رسد قوت لازم جهت خلق یک معماری نوین را نداشت. در واقع در این دوره با توجه به نفوذ معماری غربی در ایران، معماران ما آن‌را در مبانی و الگوهای معماری سنتی ایرانی غرق کردند، اما از تلفیق این دو نتوانستند سبک یا الگویی جدید و رو به جلو بسازند.

کتابنامه

- اسکارچیا، جیان روبرتو، (۱۳۷۶). هنر صفوی، زند و قاجار. ترجمه یعقوب آژند، تهران: مولی.
- اعتصام، ایرج، (۱۳۷۴). «بررسی تطبیقی معماری و شهرسازی معاصر ایران و اروپا». مجموعه مقالات کنگره تاریخ معماری و شهرسازی ایران. جلد سوم، تهران: سازمان میراث فرهنگی کشور. صص: ۸۹-۱۱۰.
- اعتمادی پور، مرضیه؛ و بهرامیان، آرمین، (۱۳۹۱). «مقایسه تطبیقی باغ‌های تخت شیراز و قصر قجر تهران». مطالعات معماری، شماره ۱، صص: ۸۵-۹۶.
- انصاری، جمال، (۱۳۶۶). «گنجبری دوره ساسانی و تأثیر آن بر هنرهای اسلامی». فصلنامه هنر، شماره ۱۳، صص: ۳۷۳-۳۱۸.
- اولیویه، آنتوان گیوم، (۱۳۷۱). سفرنامه اولیویه. ترجمه محمدطاهر میرزا، تصحیح و حواشی، غلامرضا ورهرام، تهران: انتشارات مؤسسه اطلاعات.
- بابازاده اسکوتی، سولماز، و پاکروان، گلناز، (۱۳۹۰). «بررسی الگوهای مطرح در طراحی نماهای اصلی خانه‌های دوره قاجاریه و اوایل پهلوی اول در تبریز». همایش ملی سازه، راه، معماری، چالوس: دانشگاه آزاد اسلامی واحد چالوس. صص: ۱۷-۱.
- پیرنیا، محمدکریم، (۱۳۸۹). سبک‌شناسی معماری ایرانی. تهران: سروش دانش، چاپ نهم.
- حشمتی، احمدرضا، (۱۳۸۵). «مرمت عمارت بادگیر (مجموعه کاخ گلستان)». مجله اثر، شماره‌های ۴۲ و ۴۳، صص: ۷۸-۸۸.

- حمیدی، ملیحه، (۱۳۷۶). استخوان بندی شهر تهران. جلد دوم، تهران: سازمان مشاور فنی و مهندسی شهر تهران.
- خاتم، اعظم، (۱۳۹۳). «حصار تهران، تجدد شهری عصر مشروطه». فصلنامه فرهنگی و اجتماعی گفتگو، شماره ۶۴، صص: ۵۶-۲۳.
- خاکسار، عباس، (۱۳۹۵). «عمارت بادگیر کاخ گلستان در گذر تاریخ». مجله اثر، شماره ۷۱، صص: ۵۲-۳۳.
- خاکسار، عباس، (۱۳۹۸). بررسی بناهای ارگ سلطنتی طهران (کاخ گلستان) در گذر تاریخ. تهران: فرهنگ صبا.
- ذکاء، یحیی، (۱۳۴۹). تاریخچه ساختمان های ارگ سلطنتی تهران و راهنمای کاخ گلستان. تهران: انجمن آثار ملی.
- رضایی نبی، سید مهدی؛ و صالحی تبریزی، منا، (۱۳۹۱). «بررسی نفوذ معماری نئوکلاسیک اروپا در معماری معاصر ایران در پایگاه حکومت تهران دوره ناصری». اولین همایش ملی اندیشه ها و فناوری های نو در معماری، تبریز: انجمن مهندسان معمار تبریز، ص: ۶.
- زارعی، محمدابراهیم، (۱۳۹۷). معماری ایران از عصر صفویه تا عصر حاضر. تهران: انتشارات سمت.
- زیاری، رضا؛ زیاری، کرامت الله؛ عبدلی، محمدرضا؛ و زیاری، سمیه، (۱۳۹۳). «بررسی تطبیقی تکوین و گسترش مکتب اصفهان و سبک تهران در فضای شهری». مجله نقش جهان، دوره ۴، شماره ۱، صص: ۳۷-۴۵.
- سازمان جغرافیایی نیروهای مسلح، (۱۳۷۱). نقشه ها از آرشیو بایگانی (منتشر نشده).
- سخن پرداز، کامران، (۱۳۹۱). «بازتاب هنر ایران باستان در تزئینات وابسته به معماری کاخ گلستان». همایش ملی پژوهشی نگین پایتخت، تهران: کاخ گلستان، ص: ۱۲.
- سعادت‌تی‌خمسه، مهدی، (۱۳۹۶). «ارزیابی انتقادی گرایش معماری غرب در کاخ های دوره قاجار». مجله مدیریت شهری، شماره ۲۶، صص: ۱۷۹-۱۹۸.
- سمسار، محمدحسن؛ و داودی پور، محمدعلی، (۱۳۷۹). کاخ گلستان. تهران: انتشارات زرین و سیمین.
- شمیم، علی اصغر، (۱۳۸۷). ایران در دوره سلطنت قاجار. تهران: بهزاد.
- شیرازیان، رضا، (۱۳۹۵). اطلس تهران قدیم. تهران: دستان.
- شیرازیان، رضا، (۱۳۹۶). تهران نگاری- بانك نقشه ها و عناوین مکانی تهران قدیم. تهران: انتشارات دستان.
- صارمی، علی اکبر؛ و رادمرد، تقی، (۱۳۷۶). ارزش های پایدار در معماری ایران. تهران: سازمان میراث فرهنگی کشور.
- صنیع‌الدوله، محمدحسن، (۱۳۵۰). روزنامه خاطرات اعتمادالسلطنه. به کوشش: ایرج افشار، تهران: امیرکبیر.
- طالب‌زاده، عادل، (۱۳۸۶). «بررسی نقوش موجود در عمارت مفخم و آینه‌خانه مفخم بجنورد و استفاده از این نقوش در معرفی و تبلیغ این شهر». پایان‌نامه کارشناسی ارشد، رشته ارتباط تصویری، دانشگاه الزهراء (ع.ا.س) (منتشر نشده).
- عدل، شهریار؛ و اورکاد، برنار، (۱۳۷۷). تهران پایتخت ۲۰۰ ساله. ترجمه فاطمه وثوقی خزایی و ابوالحسن سروقدمقدم، تهران: انجمن ایران شناسی فرانسه در ایران.
- فرهاد، شراره؛ و کاشانی، اریک، (۱۳۸۹). «بررسی معماری و شهرسازی در دوره قاجار». همایش داخلی معماری و شهرسازی معاصر (مبانی و مصادیق معماری و شهرسازی)، گنبدکاووس، ۹۷ صفحه.

- فرهمند، جلال، (۱۳۸۵). «قصور قاجار». نشریه تاریخ معاصر ایران، سال ۱۰، شماره ۳۷، صص: ۲۴۵-۲۷۰.
- فلاندن، اوژن، (۱۳۲۴). سفرنامه اوژن فلاندن به ایران. ترجمه حسین نورصادقی، تهران: نقش جهان.
- قبادیان، وحید، (۱۳۸۵). معماری در دارالخلافه ناصری سنت و تجدد در معماری معاصر تهران. تهران: نشر پیشوتن.
- کمالی، محمدرضا، (۱۳۸۸). «بررسی معماری دوره قاجار». دوفصلنامه دانش مرمت و میراث فرهنگی، سال ۵، شماره ۳، صص: ۴-۵۴.
- کنبی، شیلا، (۱۳۸۸). هنر و معماری صفوی. تهران: مؤسسه تألیف و ترجمه و نشر آثار هنری متن.
- محمدی، مریم؛ نیستانی، جواد؛ موسوی کوهپر، سیدمهدی؛ و هژبری نوبری، علیرضا، (۱۳۹۰). «مطالعه گونه‌شناسی و اجزاء معماری ایران در دوره ساسانی». مجله پژوهش‌های باستان‌شناسی ایران، دوره ۱، شماره ۱، صص: ۸۳-۱۰۴.
- مختاری، اسکندر، (۱۳۷۴). میدان جلوخان شمس‌العماره. فصلنامه اثر، شماره ۲۵، صص: ۹۹-۱۵۱.
- مقتدر، رضا، (۱۳۷۸). «عمران و نوسازی در دوران قاجار». مجله ایران نامه، شماره ۶۷، صص: ۴۶۹-۴۸۸.
- نوربخش، مسعود، (۱۳۸۰). تهران به روایت تاریخ. تهران: علم.
- نصیری انصاری، محمود، (۱۳۵۰). سیری در معماری ایران. تهران: هنرسرای عالی.
- نظیف، حسن، (۱۳۹۲). «پایداری اندام‌های معماری ایرانی در گذار از دوره اسلامی». مجله باغ نظر، شماره ۲۴، صص: ۵۷-۶۸.
- ویلبر، دونالد، (۱۳۴۸). باغ‌های ایرانی و کوشک‌های آن. ترجمه مهین دخت صبا، تهران: بنگاه ترجمه و نشر کتاب.
- یاور، حسین؛ و باوفا، رقیه، (۱۳۹۰). اصفهان، باغ آسمان، سیری در حکمت معماری اسلامی و تزئینات وابسته به آن در دوره صفویه (با تأکید بر معماری اسلامی اصفهان در دوره مذکور). اصفهان: سیمای دانش و آذر.